

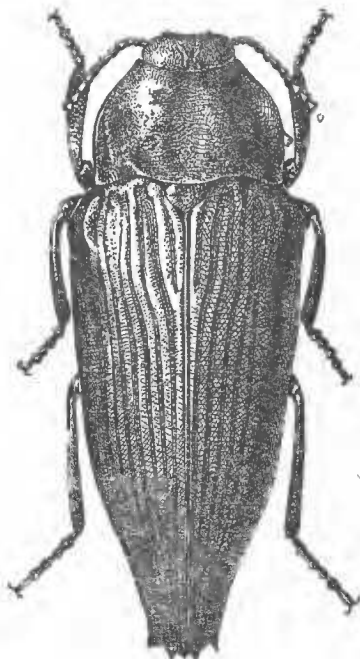
ESPÈCE NOUVELLE DU GENRE *CARDIASPIS* SAUND (BUPRESTIDÆ),

PAR ANDRÉ THÉRY,
CORRESPONDANT DU MUSÉUM.

Cardiaspis Babaulti nov. sp. longueur 19^{mm} 5; largeur 6^{mm} 5. —
Forme semblable à celle de *C. pisciformis* Théry mais avec le pronotum rétréci à la base. Couleur d'un rouge cuivreux teinté de verdâtre, passant au rouge sur les bords postérieurs des élytres avec la suture d'un vert bleu bordé de cuivreux verdâtre; dessous cuivreux verdâtre.



Cardiaspis Babaulti Théry.



Cardiaspis pisciformis Théry.

Tête subglobulaire, finement ponctuée sur le vertex, le devant avec de gros reliefs longitudinaux, lisses et brillants, rouges, réunis en haut par un relief transversal; épistome faiblement échancré; labre bilobé et fortement cilié; yeux médiocrement saillants (plus que chez *C. pisciformis*) et très rapprochés sur le vertex; antennes manquantes.

Pronotum transversal, ayant sa plus grande largeur après le milieu, largement et finement rebordé latéralement avec le bord formant gouttière, la carène marginale à peine raccourcie en avant, le bord antérieur un peu saillant au milieu et rebordé par une très fine strie non interrompue

mais peu distincte au milieu; les angles postérieurs nettement obtus, la base faiblement bisinuée, le disque grossièrement ponctué avec des reliefs lisses anastomosés et de chaque côté, contre la base, à égale distance de l'écusson et du bord, un petit relief triangulaire lisse; sur la ligne médiane on remarque une fossette ovale partant de la base et atteignant presque le bord antérieur et de chaque côté une petite fossette arrondie.

Écusson grand, subcordiforme, non sinué à son bord antérieur.

Élytres arrondis aux épaules, ayant leur plus grande largeur à hauteur des calus huméraux où ils dépassent notablement celle du pronotum, atténués en ligne droite jusque vers le tiers postérieur, puis atténués davantage de cet endroit au sommet, en ligne légèrement concave vers l'apex, celui-ci armé de trois dents dont l'externe, très aiguë, est placée plus haut que les deux autres, la dent médiane étant obtuse. Le disque est parcouru par 10 stries ponctuées dont les points sont gros et confluent: la première strie, courte, occupe seulement un cinquième de la longueur de l'élytre à partir de la base, les sept suivantes sont nettes et bien marquées, les externes sont peu distinctes sauf au sommet; les interstices sont sérialelement pointillés.

Prosternum ayant le bord antérieur faiblement trisinué, le sinus médian situé entre deux faibles dents obtuses formant le prolongement du bourrelet qui limite la saillie prosternale, celle-ci large, sillonnée dans son pourtour, arrondie au sommet, très densément ponctué au milieu et recouverte d'une pubescence dressée en brosse; le rebord marginal de la saillie prosternale et les branches latérales du mésosternum testacés. Metasternum largement tronqué antérieurement et formant avec la base du prosternum et le mésosternum une gibbosité bien sensible; largement sillonnée dans sa longueur et densément pubescent au milieu; premier sternite abdominal sillonné, les sternites 2, 3 et 4 avec un espace lisse triangulaire à la base et à ponctuation aciculaire sur le restant de leur surface, le dernier avec une carène longitudinale très nette, non tranchante sauf vers l'extrémité, l'apex tronqué entre deux faibles dents épineuses. Prolongements latéraux de l'abdomen bien découverts, dépassant en avant le bord antérieur des hanches, et recouvrant partiellement les épimères métathoraciques. Cuisses en massues, sauf les postérieures qui sont fusiformes, les tibias antérieurs fortement arqués, carénés à leur bord externe, les intermédiaires peu arqués et arrondis, ainsi que les postérieurs qui sont droits et densément ciliés sur leur tranche externe; les tarsi manquent sauf le premier article du tarse postérieur droit qui est assez allongé.

Patrie: Surada, Ganjam district (Indes anglaises). Le type unique se trouve dans la collection du Muséum national d'Histoire naturelle et provient des collections données à cet établissement par M. Guy Babault.

J'ai trouvé cet insecte au milieu d'une série d'*Evides elegans* F. dont il

a tout à fait l'aspect et le système de coloration, il est très voisin de *C. pisciformis* Théry auquel j'avais cru d'abord devoir le rattacher à titre de variété ou de sous-espèce, ce point est assez difficile à trancher sur le vu d'un seul exemplaire ♂ que j'ai comparé au seul exemplaire de *C. pisciformis* que j'avais à ma disposition en faisant cette description et qui est une ♀.

Les caractères qui séparent les deux formes sont les suivants : coloration multicolore chez *Babaulti*, d'un vert émeraude uniforme chez *pisciformis*; chez la première espèce le pronotum a sa plus grande largeur vers le milieu et par conséquent est rétréci à la base alors que chez la seconde il a sa plus grande largeur à la base, ayant par suite les angles postérieurs aigus; le bord antérieur du pronotum de *Babaulti* est saillant au milieu, il est droit chez *pisciformis* et ce dernier a un écusson présentant exactement la forme d'un cœur y compris le petit sinus du bord antérieur qui manque chez *pisciformis*; les sinus de la base du pronotum sont plus profonds et dépassent le sommet de l'écusson chez *pisciformis*, chez cette espèce le bord antérieur du prosternum est muni de deux tubercules coniques beaucoup plus accentués, les branches latérales du mésosternum et les bords de la saillie prosternale sont de couleur métallique comme le reste du dessous, les prolongements latéraux de l'abdomen sont à peine visibles et les sternites abdominaux sont dépourvus de reliefs triangulaires enfin le premier article des tarsi postérieurs chez *Babaulti* est de moitié plus long que chez *pisciformis* bien que l'exemplaire soit sensiblement plus petit. Les autres différences, absence de pubescence en brosse sur la saillie prosternale, ponctuation espacée sur celle-ci et forme des tibias, sont simplement sexuelles.